

**HOTEL FONTENOY – COUR ADMINISTRATIVE D'APPEL**

**PROJET D'AMENAGEMENT AVEC UNE  
MISE EN ACCESSIBILITÉ DU REZ-DE-CHAUSSEE**



**RAPPORT DE PRÉSENTATION – Etudes de projet**

**décembre 2025**

**Agence Pierre-Yves CAILLAULT**  
Architecte en Chef des Monuments Historiques  
1, rue Bénard, 75014 Paris  
Tél. 01 53 90 20 40 / [acmh@agencecaillault.com](mailto:acmh@agencecaillault.com)

**BET2C**  
Bureau d'études structure  
395, rue Guy Pernin, 54200 Toul  
Tél. 03 83 44 92 10/ [info@bet2c.fr](mailto:info@bet2c.fr)

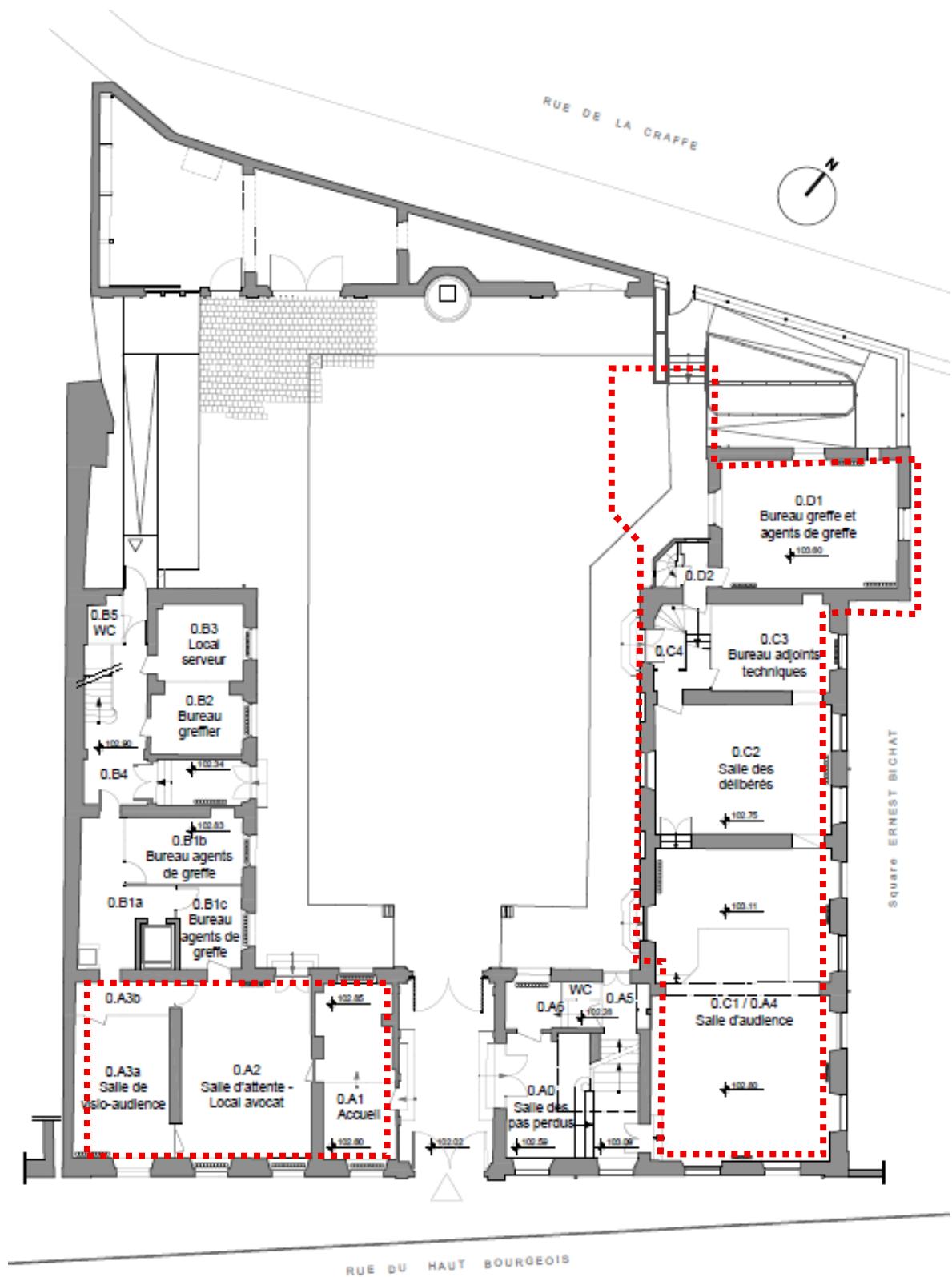
**Cabinet Philippe GRANDFILS**  
Economiste de la construction  
75, avenue Parmentier, 75544 Paris Cedex 11  
Tél. 01 58 30 61 83 / [philippegrandfils@gmail.com](mailto:philippegrandfils@gmail.com)

## SOMMAIRE

PRESENTATION DU BATIMENT – état existant.....	3
DESCRIPTION – état existant.....	4
Le plan.....	4
Les élévations – état actuel.....	5
Menuiseries extérieures - état actuel .....	5
Menuiseries intérieures – état actuel .....	6
Plafonds – état actuel.....	7
PRESENTATION DE PROJET .....	8
Périmètre des interventions .....	8
Objectif du projet du maitre d’ouvrage .....	9
Modifications imposées par le projet .....	10
Photographie des constructions à démolir.....	12
Descriptif des moyens de mis en œuvre pour éviter toute atteintes du patrimoine protégé .....	13
Interventions dans l’extension – (pièces O.D1) .....	13
Autres interventions .....	13
Moyens de conservation du patrimoine protégé.....	14
INTERVENTIONS SUR LES MENUISERIES EXTERIEURES - RDC.....	15
INTERVENTIONS SUR LES MENUISERIES INTERIEURES - RDC.....	18
PHOTOS DES LOCAUX CONCERNES PAR LES TRAVAUX DE MENUISERIE.....	19
PROGRAMME DETAILLE DES TRAVAUX.....	23

## PLAN DE L'ETAT EXISTANT

..... Localisation du projet



## PRESENTATION DU BATIMENT – état existant

---

Cet hôtel particulier est construit à partir de 1722 par la famille Prudhomme (ou Le Preud'homme) qui est alors au service des ducs de Lorraine. Pierre Georges Le Preud'homme, comte de Vitrimont et chambellan des ducs de Lorraine, en est le commanditaire. Il demeure la propriété de cette même famille jusqu'au début du XIX<sup>e</sup> siècle puis passe aux mains de différents propriétaires.

C'est au XX<sup>e</sup> siècle que le bâtiment et ses abords subissent leur plus grande évolution. La ville de Nancy achète le bâtiment en 1922 pour y transférer l'école Drouot mais décide finalement d'y abriter les services fiscaux de l'État.

En janvier 1989, l'hôtel de Fontenoy connaît une nouvelle affectation avec l'implantation de la Cour administrative d'appel qui signe un bail de longue durée avec la ville de Nancy. Enfin, le bâtiment fait l'objet d'une dernière campagne de travaux en 2004 (aménagement des combles et création d'un ascenseur, travaux de ravalement de façades).

Enfin, le bâtiment fait l'objet d'une dernière campagne de travaux en 2004 (aménagement des combles et création d'un ascenseur, travaux de ravalement de façades et changement des menuiseries). Une partie des travaux effectués a touché lourdement les structures intérieures (refends, planchers, charpente) du bâtiment.



*Façade sur rue*



*Façade sur jardin*

## DESCRIPTION – état existant

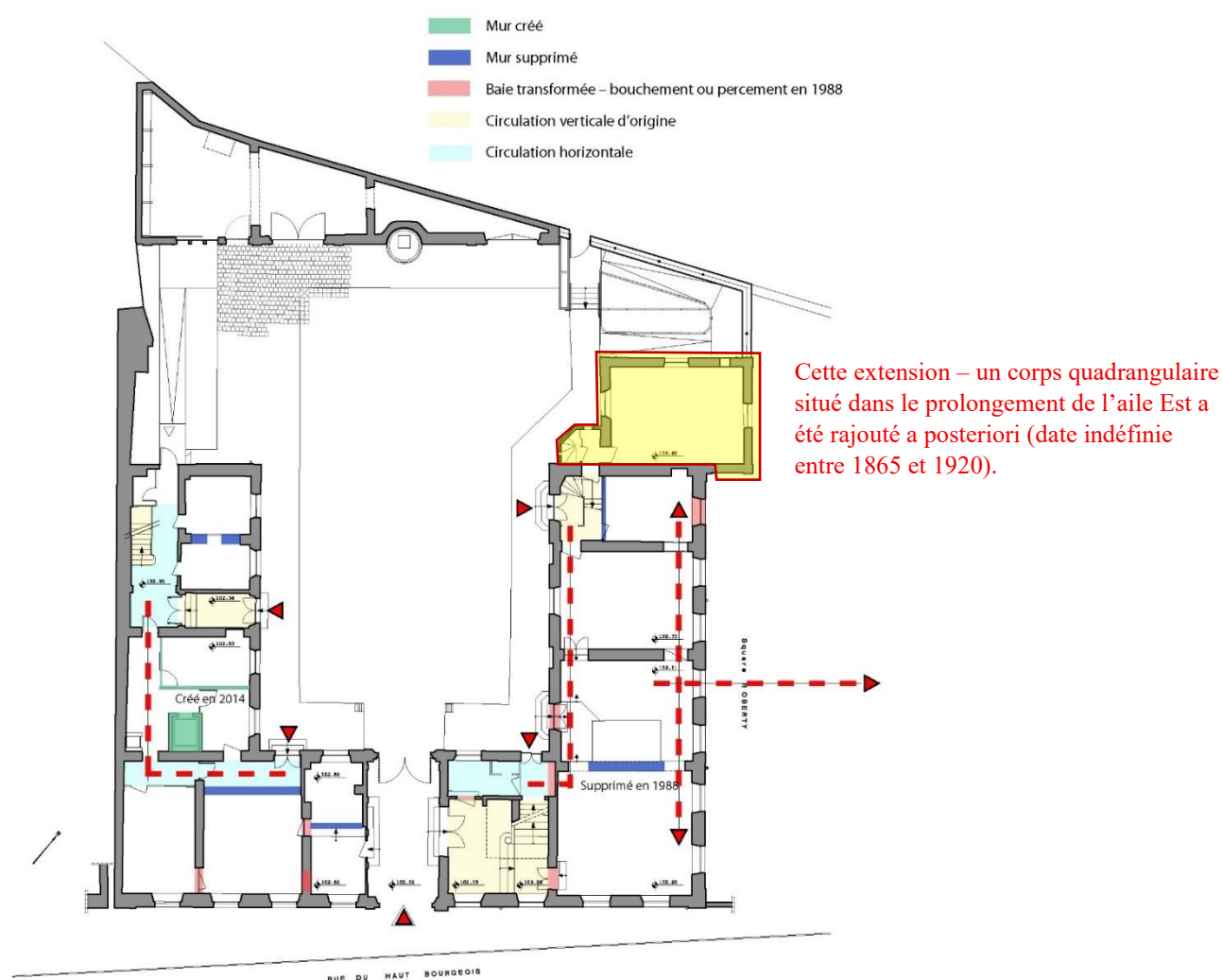
Attribué à Germain Boffrand, l'hôtel de Fontenoy relève de la typologie des hôtels particuliers nancéens mais comporte toutefois plusieurs spécificités.

### Le plan

Élevé à proximité de l'ancien rempart de la ville, il possède comme les hôtels Ferraris et de Custines, un corps principal sur rue, accessible par une porte cochère placée dans l'axe de la composition et traversant le corps de logis. Il est en outre construit suivant un plan en U, mais contrairement à la disposition commune, provoquée par ce plan, l'agencement est inversé avec un corps principal sur rue et non en fond de cour.

Le corps principal est donc accosté de deux ailes latérales qui bordent une cour s'achevant par des communs abritant d'anciennes écuries, situées de part et d'autre d'une fontaine. Une extension est accolée à l'extrémité de l'aile Est (aile sur le square Bichat - voir le plan ci-après).

Ces communs suivent un plan triangulaire respectant l'alignement de la Craffe. Cette disposition résulte des travaux entrepris au milieu du XIX<sup>e</sup> siècle avec la création, en 1934, de l'actuel square Bichat qui occupe une partie de l'ancien jardin de l'hôtel.





## Les élévations – état actuel

Du fait de l'emplacement de l'hôtel sur la parcelle, la façade sur rue est nécessairement la plus fastueuse pour signaler toute l'importance du propriétaire. Ordonnée et à trois niveaux d'élévation, elle compte neuf travées percées de baies à linteau segmentaire. La travée centrale, en pierre de taille apparente, marque l'axe principal avec une porte cochère en plein-cintre dont le tympan est richement ouvragé par un décor de trophées d'arme, l'emploi d'un ordre superposé (pilastre ionique au rez-de-chaussée et pilastres corinthien au premier étage) et la présence d'une baie d'axe dont l'imposte devait recevoir un cartouche armorié qui a désormais disparu. Le traitement de la toiture, haute et couverte d'ardoises, contribue à magnifier l'ensemble.

La façade sur jardin est presque aussi soignée que la façade sur rue : à trois niveaux également, de composition symétrique, elle se compose d'un axe principal signifié par une agrafe sculptée au rez-de-chaussée et par un balcon en fer forgé à l'étage. La façade sur cour se caractérise, quant à elle, par une plus grande austérité : les niveaux sont séparés par trois bandeaux et percés de baies à linteau segmentaire. L'extension saillante, située à droite, déséquilibre la symétrie initiale.

## Menuiseries extérieures - état actuel

L'étude de 2019 a identifié plusieurs types de menuiseries sur le bâtiment. Aujourd'hui, notre attention se portera explicitement sur celles du rez-de-chaussée.

Le bâtiment est actuellement doté de deux grands types de fenêtres :

- à petits bois (menuiseries datées des années 2000) sur la rue du Haut Bourgeois et sur le jardin (actuel square Bichat) ;
- à grand carreaux sur la cour d'honneur et l'extension (corps « D »).

Les menuiseries sont toutes en bois et à simple vitrage.

Plusieurs portes en bois desservent le rez-de-chaussée :

- Grand ensemble vitré (composé de portes et des parties fixes) – vers le vestibule (notons qu'à l'origine, l'escalier d'honneur était sans porte) ;
- Porte pleine à un vantail à panneaux - vers la partie Ouest du corps « A » ;
- Porte pleine à deux vantaux à panneaux - sur cour ;
- Porte à deux vantaux à panneaux et vitrage avec grille en fonte en imposte - sur cour ;
- Porte à un vantail récente - vers la cafétéria.

Les ouvertures extérieures sont dotées de menuiseries de plusieurs époques mais toutes récentes (les plus anciennes sont du XIX<sup>ème</sup> siècle). Ceci confirme l'adaptation du bâtiment à de nouveaux usages.



1-Façade sur rue

2-Façade sur square Bichat

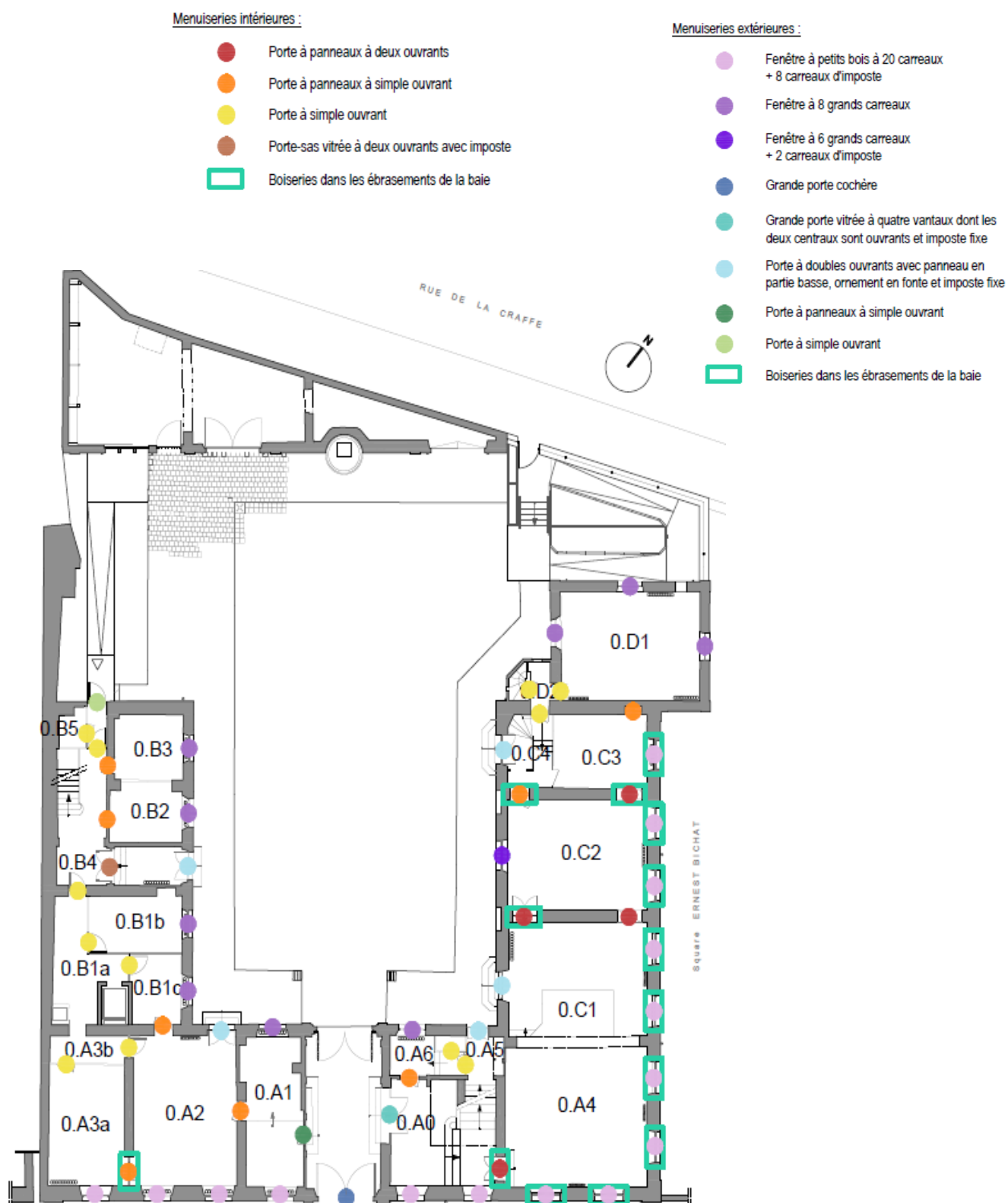
3-Façade sur cour intérieure

Clichés 2011 © Service de l'Inventaire du patrimoine-  
Région Grand Est

## Menuiseries intérieures – état actuel

Les menuiseries intérieures se composent de nombreuses portes à panneaux dont une partie est d'origine. Plusieurs ébrasements doivent conserver leurs encadrements lambrissés (composés de doubles chambranles et d'un habillage à panneaux).

Notons que certaines portes existantes ne sont pas conformes aux normes PMR de manœuvre.



## Plafonds – état actuel

Plusieurs plafonds présentent des moulurations (voussure périphérique et/ou rosace centrale en plâtre).

- 0.C1 / 0.A4 : La salle d'audience étant composée de deux pièces réunies en 1988, deux types de voussures périphériques sont présents. Une rosace centrale en plâtre (probablement récente) est également présente au centre du plafond de la pièce 0.C1 ;
- 0.C2 : Voussure périphérique ;
- 0.C3 : Voussure périphérique.

Notons que des faux plafonds récents (à dalles ou en plaques de plâtre) sont présents dans la partie Ouest du rez-de-chaussée. Ils occultent les plafonds d'origine.





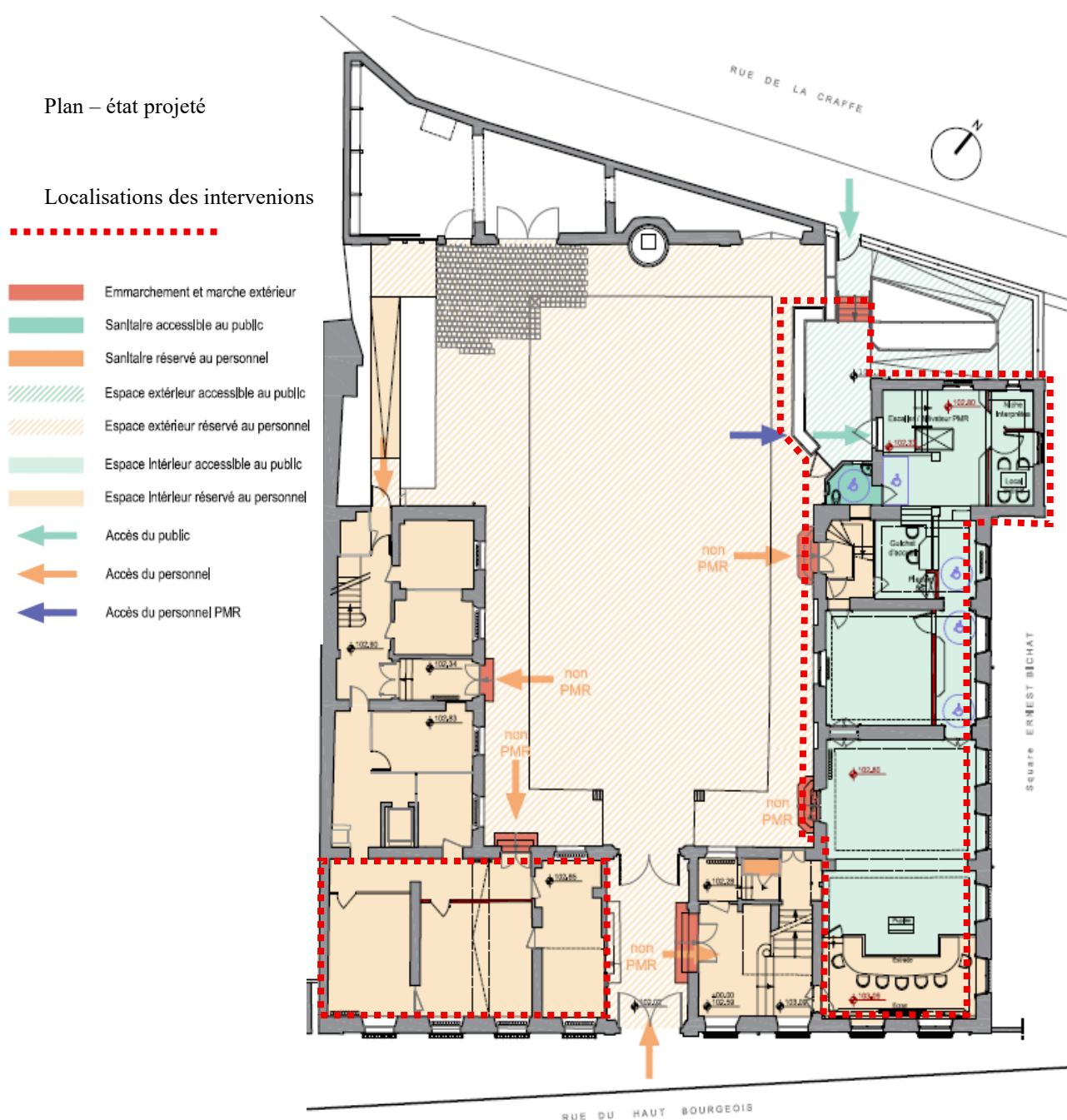
## PRESENTATION DE PROJET

### Périmètre des interventions

Le présent projet porte sur le réaménagement partiel du Rez-de-chaussée (aile Est et extension à l'extrémité de la cour d'honneur ainsi qu'une partie de l'aile Ouest) de la Cour administrative d'Appel de Nancy, située dans l'hôtel de Fontenoy au 6 rue du Haut Bourgois. Œuvre de l'architecte Germain Boffrand, l'édifice est partiellement inscrit au titre des Monuments historiques (façades et toiture) depuis 1944.

En janvier 1989, la ville de Nancy et le Conseil d'État signent un bail qui relie l'hôtel de Fontenoy à la justice en y implantant la Cour administrative d'appel.

Le plans ci-après illustre le projet.



Le projet actuel a fait l'objet d'une étude de programmation réalisée en 2019. Les travaux demandés ont pour objectif la **mise en accessibilité** et la **séparation des flux** au rez-de-chaussée de la cour administrative d'appel de Nancy. L'aménagement demandé doit permettre :

- Contexte existant - Les premiers aménagements ont été réalisés en 2018, avec la création d'une rampe côté rue de la Craffe.

Plan – état existant – analyse des contraintes

Localisation des interventions

The floor plan shows a building with several rooms and corridors. Rooms are labeled as follows: 0.B5, 0.B3, 0.B2, 0.B4, 0.B1b, 0.B1a, 0.B1c, 0.A3b, 0.A3a, 0.A2, 0.A1, 0.A6, 0.A5, 0.A0, 0.A4, 0.C1, 0.C2, 0.C3, 0.C4, 0.D1, 0.D2. The plan includes a legend for accessibility interventions:

- Emmarchements et marches (Stairs and landings)
- Rampe PMR (PMR Ramp)
- Espaces accessibles au public (Public accessible spaces)
- Espaces réservés au personnel (Staff reserved spaces)
- Accès du public (Public access)
- Accès du personnel (Staff access)

The plan also shows the location of interventions, including a red dashed line indicating the perimeter of the building and a red dashed line indicating the location of the interventions. The plan is titled 'Plan – état existant – analyse des contraintes' and 'Localisation des interventions'. The plan is oriented with a north arrow pointing towards the top right. The plan is located on the corner of Rue de la Craffe and Rue du Haut Bourgeois. The plan is adjacent to the Square Ernest Bichat.

## Modifications imposées par le projet

Les circulations existantes dans le bâtiment sont complexes. Les niveaux existants du rez-de-chaussée sont nombreux. L'extension de l'aile Est accuse un niveau plus élevé.

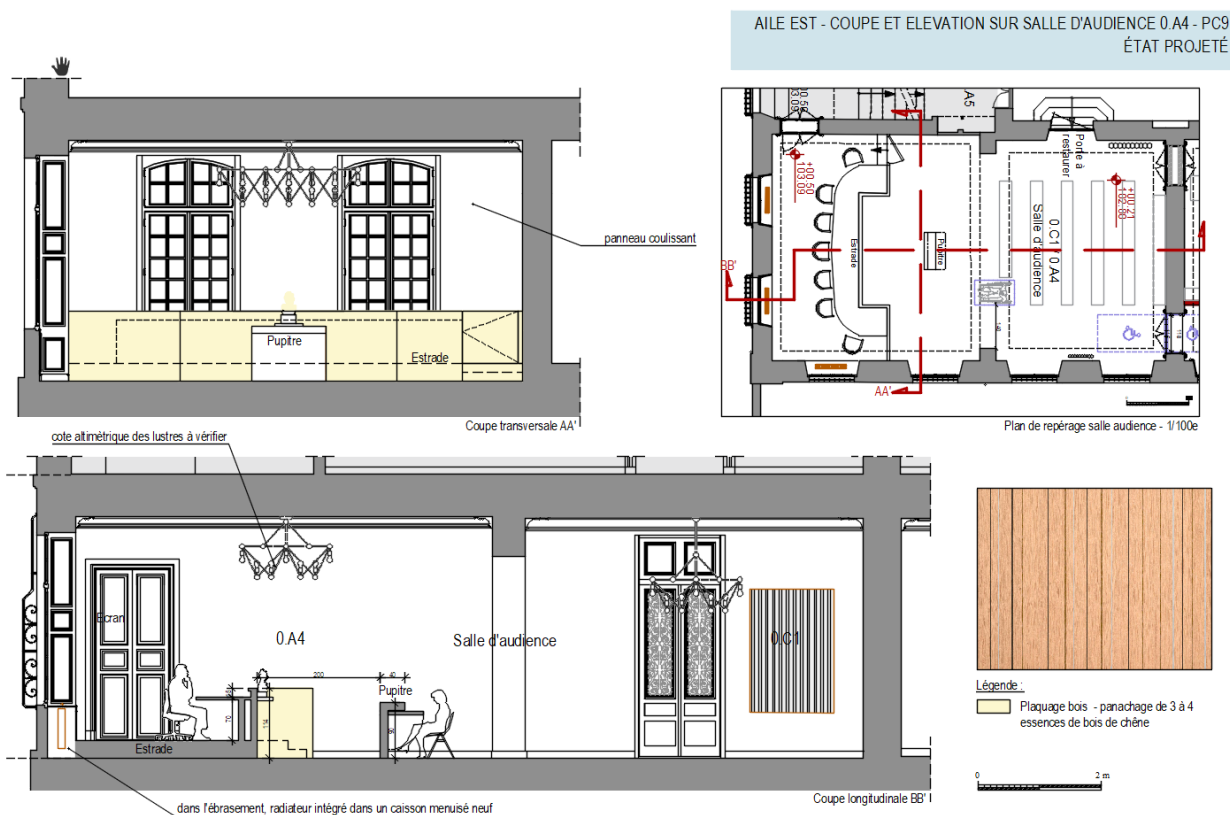


L'hôtel de Fontenoy nécessite actuellement l'aménagement de circulations non discriminatoires et pratiques pour les PMR. Pour arriver à cet objectif, le projet a besoin de simplifier les niveaux existants au rez-de-chaussée. Le rez-de-chaussée du bâtiment le plus récent (corps « D » sur le schéma plus haut) est la zone la plus concernée par les travaux du présent projet. Le corps « D » aura la fonction de relier le niveau extérieur de la cour et le niveau du rez-de-chaussée.

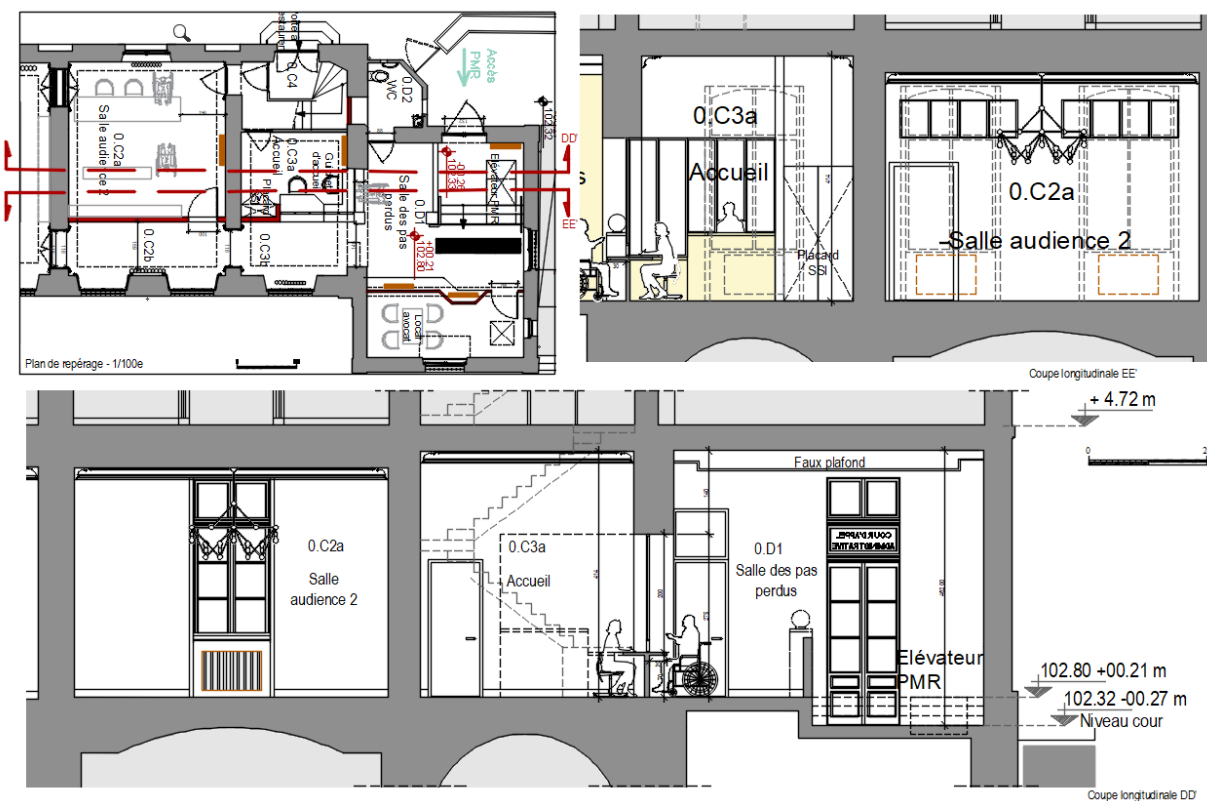
Le plancher de corps « D » (extension) est composé de poutrelles métalliques et des voutains en brique. Notons que les planches du reste du bâtiment surplombent des caves voûtées.

Projet : Un couloir sera créé au droit de l'enfilade existante située du côté du square (voir la flèche jaune). les cloisons des pièces O.C2 et O.C3 seront réalisées sans détériorer les voussures des plafonds.

La salle d'audience actuelle ne fera l'objet que d'un seul changement concernant la position de la formation des juges. Initialement au nord de la pièce, le projet déplace la formation au sud de la pièce OA4-O.C1.



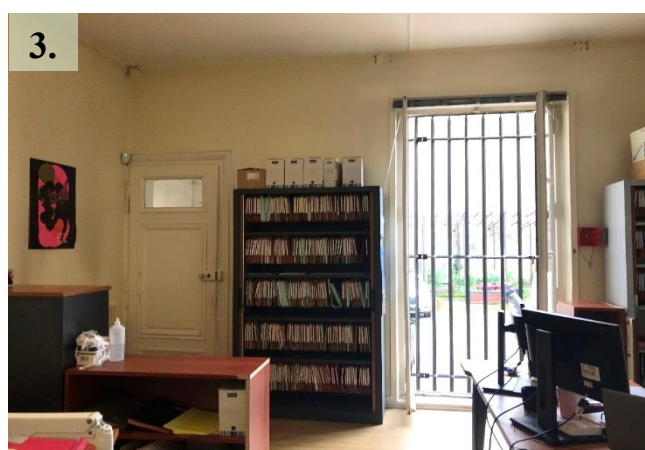
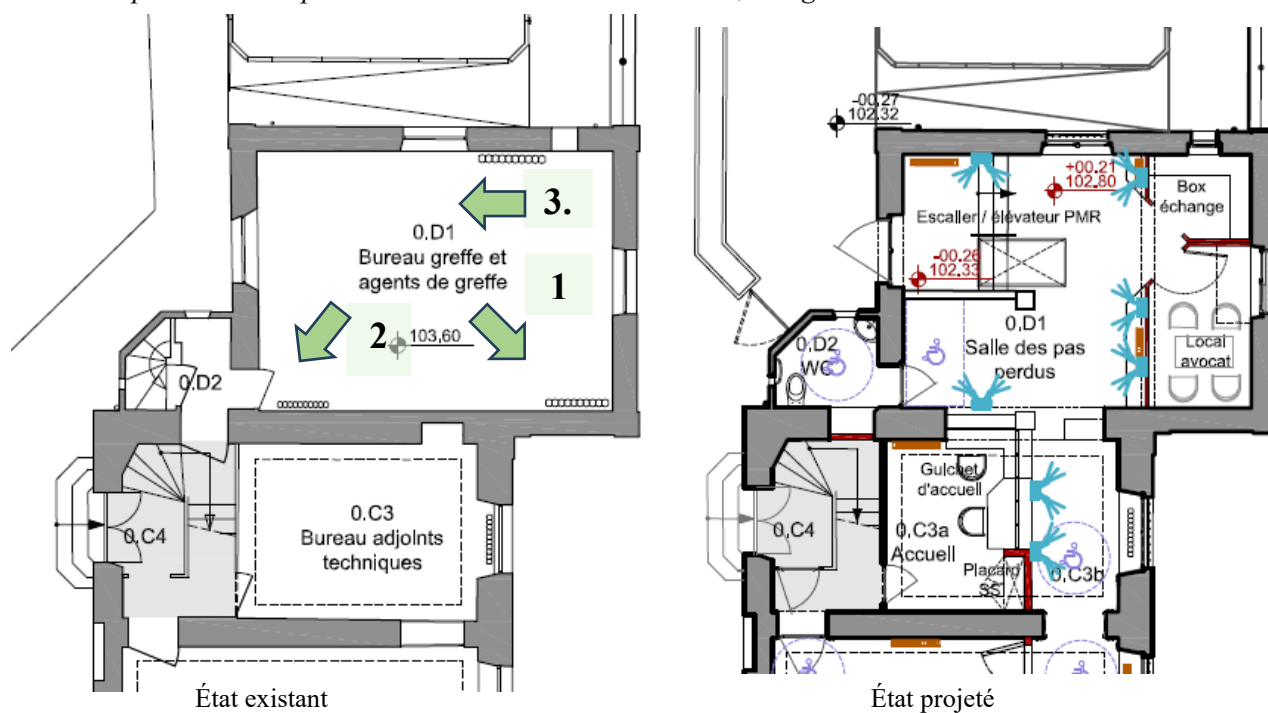
Une petite salle de visioconférence sera aménagée dans la pièce 0.C2.





## Photographie des constructions à démolir

*Nota : pièces O.D1 - plancher à démolir et à reconstruire ; élargissement d'une ouverture*



**Interventions dans l'extension – (pièces O.D1)**

(A) La fenêtre nord-est sera transformée en porte pour assurer le nouvel accès PMR au bâtiment. Cette intervention consistera en la démolition de l'allège et la récréation de jambages pour atteindre le sol existant extérieur (compris les étalements nécessaires préalables à la dépose et les protections des ouvrages existants).

Après la création de la porte, le projet prévoit la démolition soignée de la dalle existante et de ses composantes formant le plancher du bureau en RDC (compris tous les étalements nécessaires à la dépose). La nouvelle porte sera utilisée pour permettre la création d'une rampe provisoire d'accès au sous-sol constituant la cafétéria actuelle.

(B) Une ouverture sera pratiquée sur le mur sud (vers la pièce O.C3) pour créer le guichet d'accueil. Création d'une ouverture de type portique entre la salle des pas perdus, l'accueil et la circulation horizontale :

- étalements de part et d'autre du double mur porteur existant, pour passage de racinaux métalliques de maintien des parties supérieures des superstructures conservées.
- démolition soignée et par demi-épaisseur, des moellons composant le double mur porteur, pour mise en œuvre d'un triple linteau métallique, et de jambages en béton armé.

(C) Descriptif du renforcement structurel du mur en façade arrière côté parc avec des micropieux :

- mise en place de protections rigides contre la façade existante ;
- terrassement soigné à la minipelle depuis le square Bichat et depuis le sous-sol (espace cafeteria), avec façon de rampe provisoire pour accès à l'engin de forage (depuis la cour de l'hôtel de Fontenoy après la démolition de l'allège de la baie de l'extension sur la cour) ;
- réalisation de micropieux diamètre 150mm espacés tous les 50 cm, forés depuis l'intérieur et l'extérieur ; le forage s'effectuera sans eau ; l'engin descendra au niveau du sous-sol avec une rampe provisoire.
- recépage des micropieux (recoupe des micropieux à la bonne hauteur en sortie de sol), pour mise en place des platines de reprises d'ouvrages béton armé,
- réalisation de longrines en béton armé, avec forage à travers le mur existant pour jonction avec les appuis intérieurs. La longrine de liaisonnement, à réaliser contre la fondation existante à - 2,40 nécessitera un terrassement spécifique et des sujétions de blindages vis-à-vis des ouvrages mitoyens.

Après la reprise en sous-œuvre, un plancher sera réalisé dans la pièce O.D1. Il sera sur deux niveaux et sera coulé en place avec intégration des points particuliers suivants :

- décalage de 0.47 m des niveaux finis hauts et bas, par poutres métalliques délimitant les 2 zones
- réservation de 13 cm pour plateforme élévatrice
- trappe d'accès dimension 0.60 x 0.60

**Autres interventions**

\* Le plancher de l'escalier (O.D2) sera également remplacé pour s'aligner avec celui de la pièce O.D1

\* La terrasse extérieure qui assure l'accès des PMR sera traitée avec un radier général pour une mise à niveau PMR dans le prolongement de la rampe existante.

## Moyens de conservation du patrimoine protégé

Le projet a ciblé une zone qui concentre les interventions les plus lourdes. Cette zone est une extension du bâtiment du XIX-XXème siècles. Notons que la situation de l'extension est en retrait de l'aile Est du bâtiment. Elle n'est alors pas visible depuis le porche historique de l'hôtel de Fontenoy (voir la photo ci-après).

Le projet prévoit la démolition et la reconstruction d'un plancher intérieur récent composé de poutrelles métalliques et voutains en brique alors que les caves d'origine de l'Hôtel de Fontenoy sont voutées. Les interventions de démolition seront accompagnées des étalements des ouvrages existants ainsi que des protections rigides.

Les portes de la face Est de la cour d'honneur sont choisies comme références pour la porte à créer dans la partie du XIXème siècle (ou extension). Le projet respecte les dimensions existantes – cochoinet des dormants, largeurs des panneaux ; largeur des parties pleines des dormants.



Façade est sur cour



Vue depuis le porche

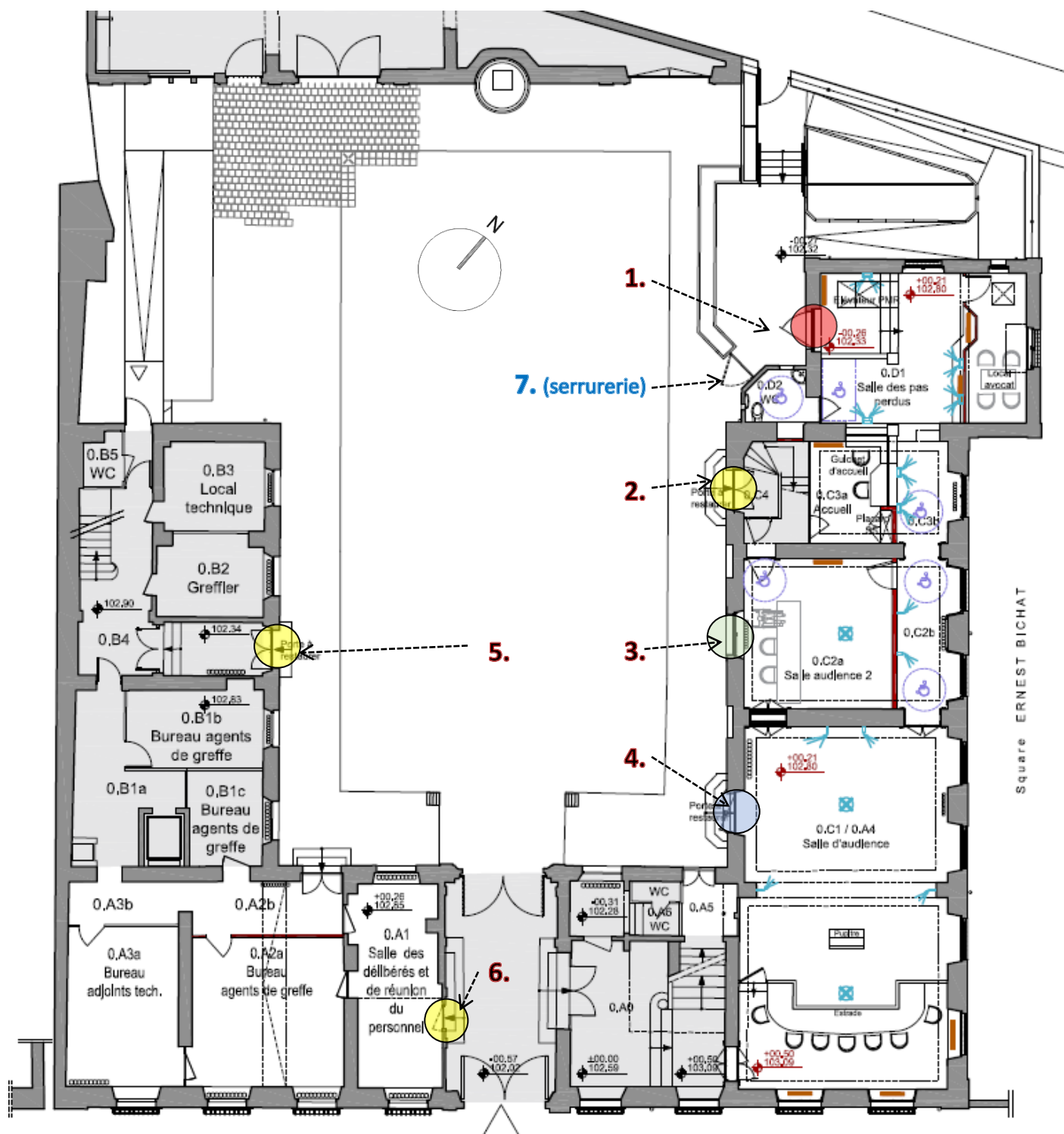
## Menuiseries extérieures

- Le projet prévoit la restauration de trois menuiseries situées sur la façade Est (côté cour), d'une menuiserie sur la façade Ouest et d'une porte sous le porche.
- Les interventions sont localisées sur le plan ci-après, accompagnées d'un reportage photographique correspondant.
- Les ouvrages seront restaurés en atelier, dans le respect des dispositions existantes.
- Une porte à deux ouvrants sera transformée en porte sur pivot ; cette modification n'aura pas d'incidence sur son aspect extérieur.
- La teinte des menuiseries sera conservée à l'identique de l'existant : blanc cassé (RAL 9010).

## Aménagements à l'intérieur du bâtiment

- Création de deux cloisons.
- Les cloisons viendront en appui contre les voûtures existantes sans les détériorer.
- Une désolidarisation sera réalisée afin d'assurer la protection des structures anciennes.

## INTERVENTIONS SUR LES MENUISERIES EXTERIEURES - RDC



- Porte neuve à 1 ouvrant - porte panneaux à mettre sur pivot à 1 ouvrant
- Porte (à 1 ou 2 ouvrants) à restaurer – partie pleine, partie vitrée et grilles en fonte
- Fenêtre à grands carreaux à restaurer
- Porte à restaurer (2 ouvrants) - porte à mettre sur pivot à 1 ouvrant



## Vues des menuiseries extérieures existantes



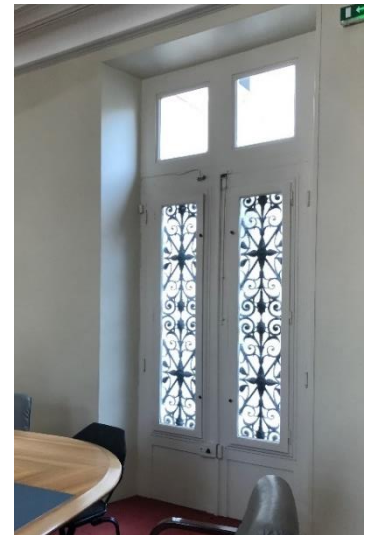
1. Porte neuve à 1 ouvrant - porte panneaux à mettre sur pivot à 1 ouvrant



2. Porte à 2 ouvrants à restaurer – partie pleine, partie vitrée et grilles en fonte



3. Fenêtre à grands carreaux à restaurer



4. Porte à restaurer (2 ouvrants) - porte à mettre sur pivot à 1 ouvrant



5. Porte à 2 ouvrants à restaurer –  
partie pleine, partie vitrée et grilles  
en fonte

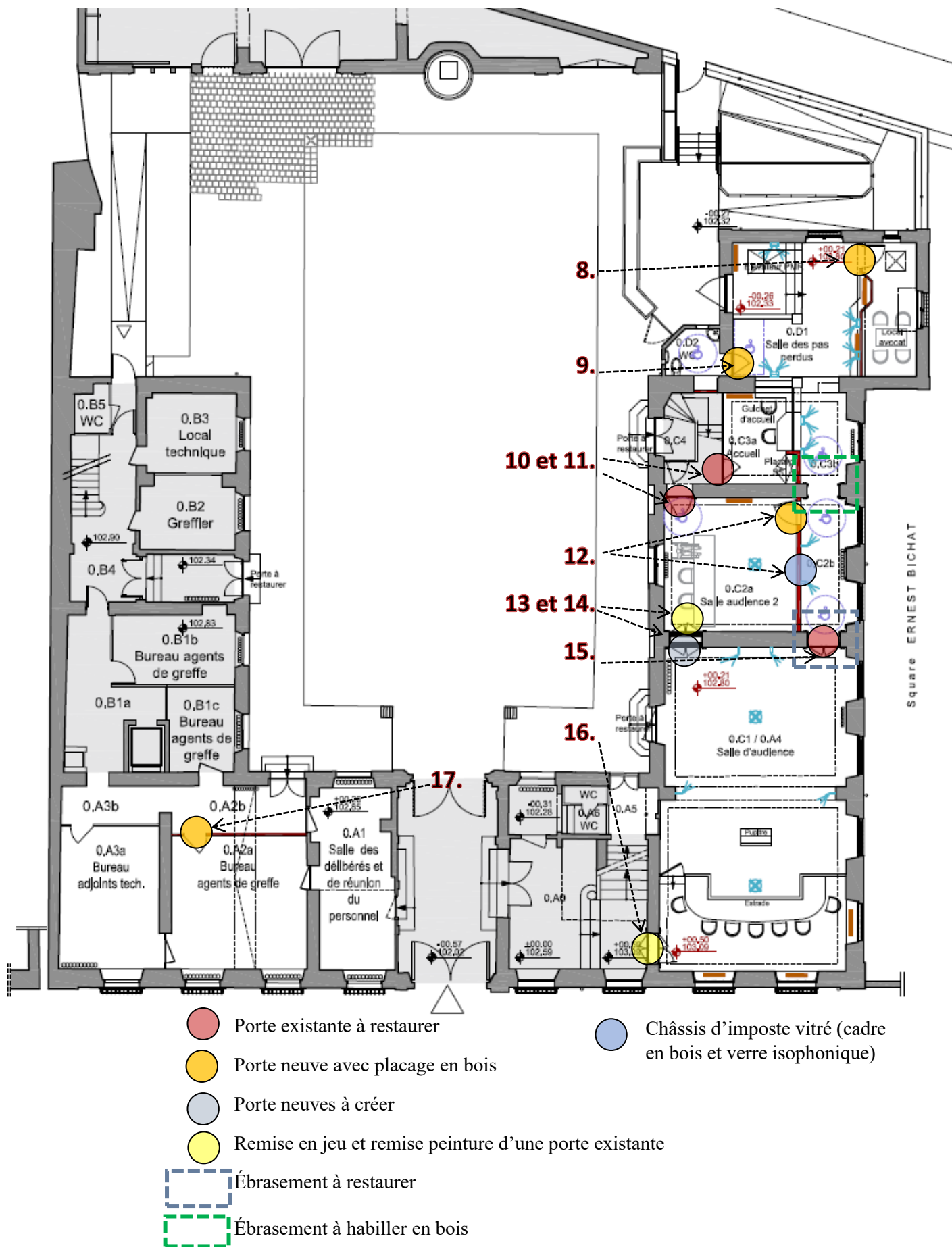


6. Porte à 1 ouvrant à restaurer –  
partie pleine





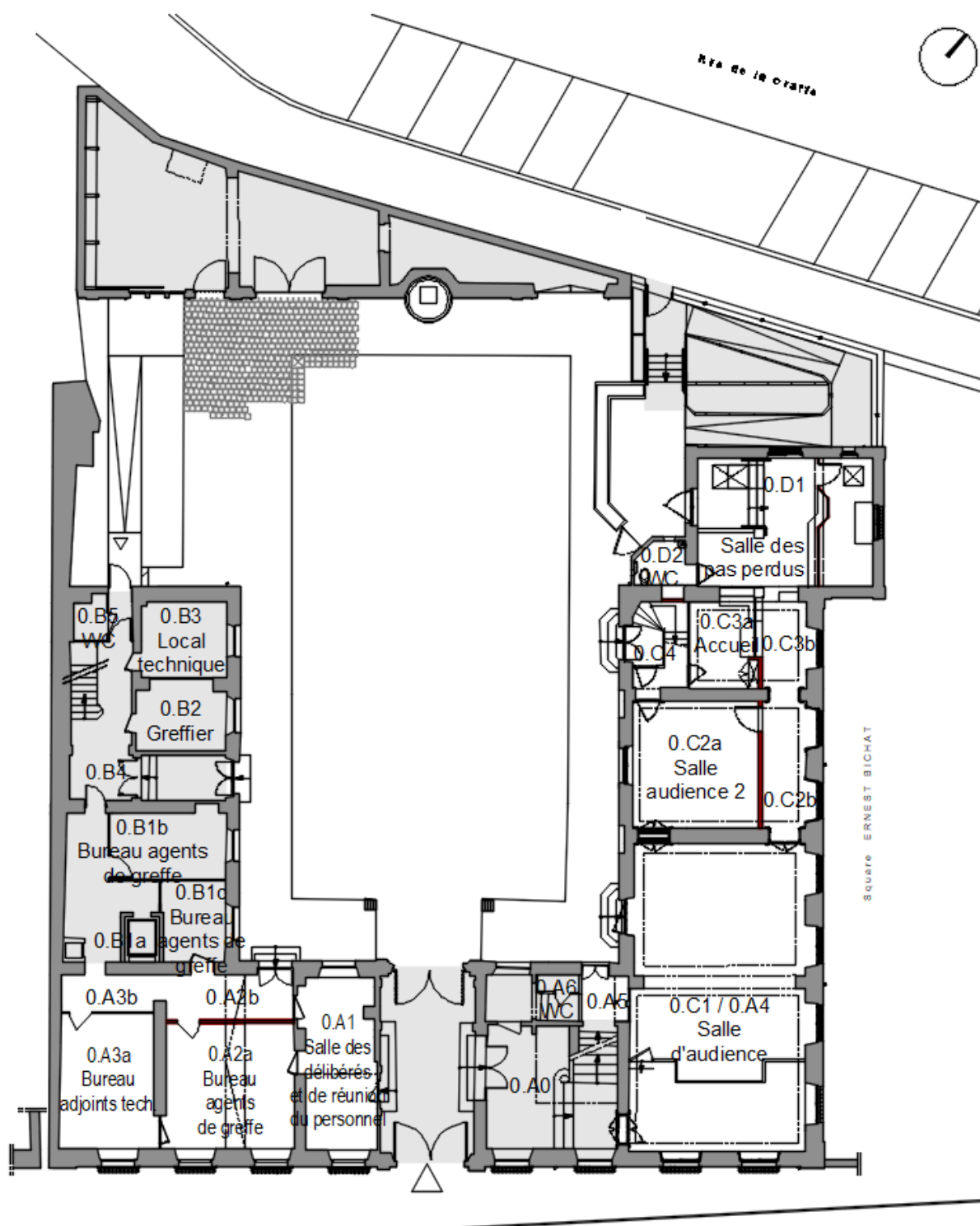
## INTERVENTIONS SUR LES MENUISERIES INTERIEURES - RDC



## PHOTOS DES LOCAUX CONCERNES PAR LES TRAVAUX DE MENUISERIE

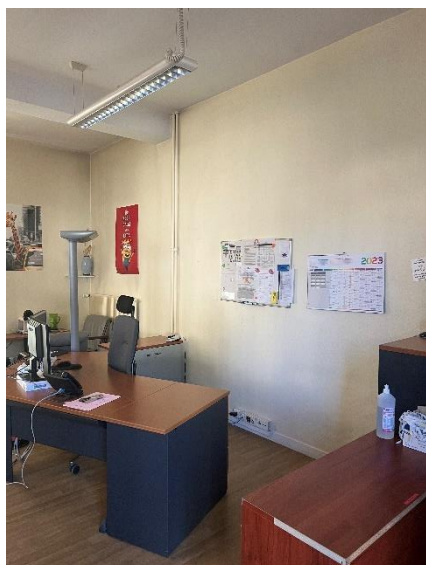
Les pièces concernées par les travaux sont illustrées ci-après suivant le plan de réparaage (état projeté).

Les menuiseries intérieures concernées par les travaux y figurent.

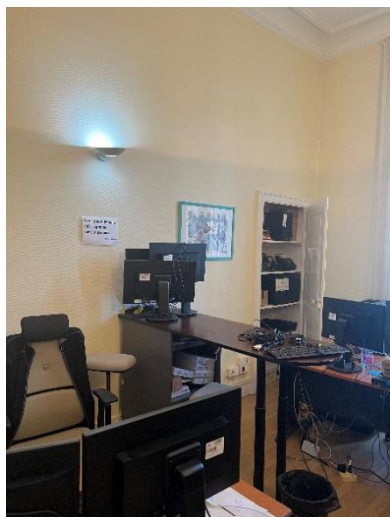




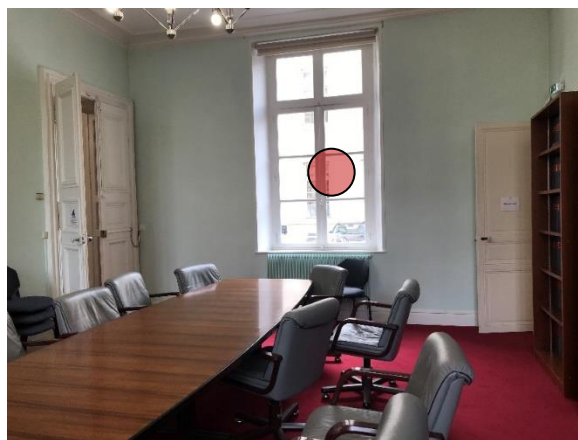
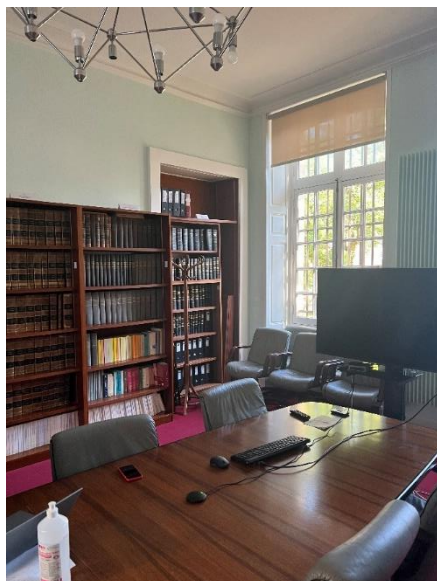
### Pièce O.D1 – O.D2



### O.C3

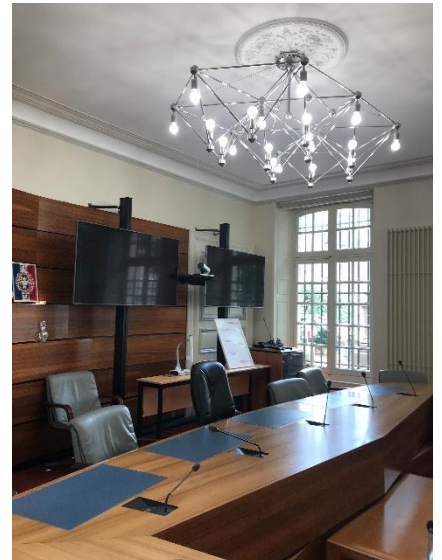
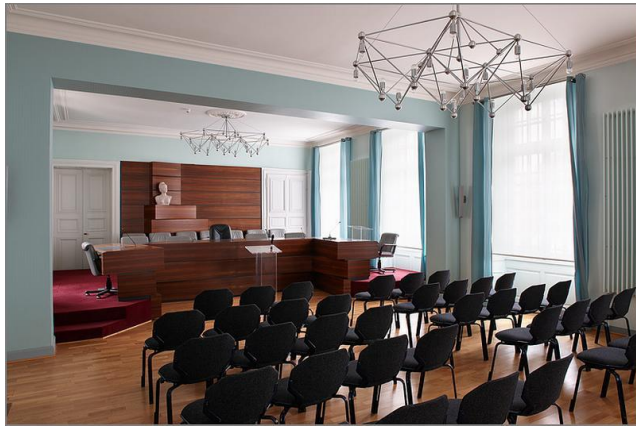


### Pièce O.C2





**Pièce O.C1 et O.A4**







**Pièce O.A0 – escalier d’honneur**



**Pièce O.A2**



## PROGRAMME DETAILLE DES TRAVAUX

Le projet impose un allotissement réparti en six lots comme suit :

Lot 1 : maçonneries / gros œuvre / cloison sèche

Lot 2 : agencement / menuiseries

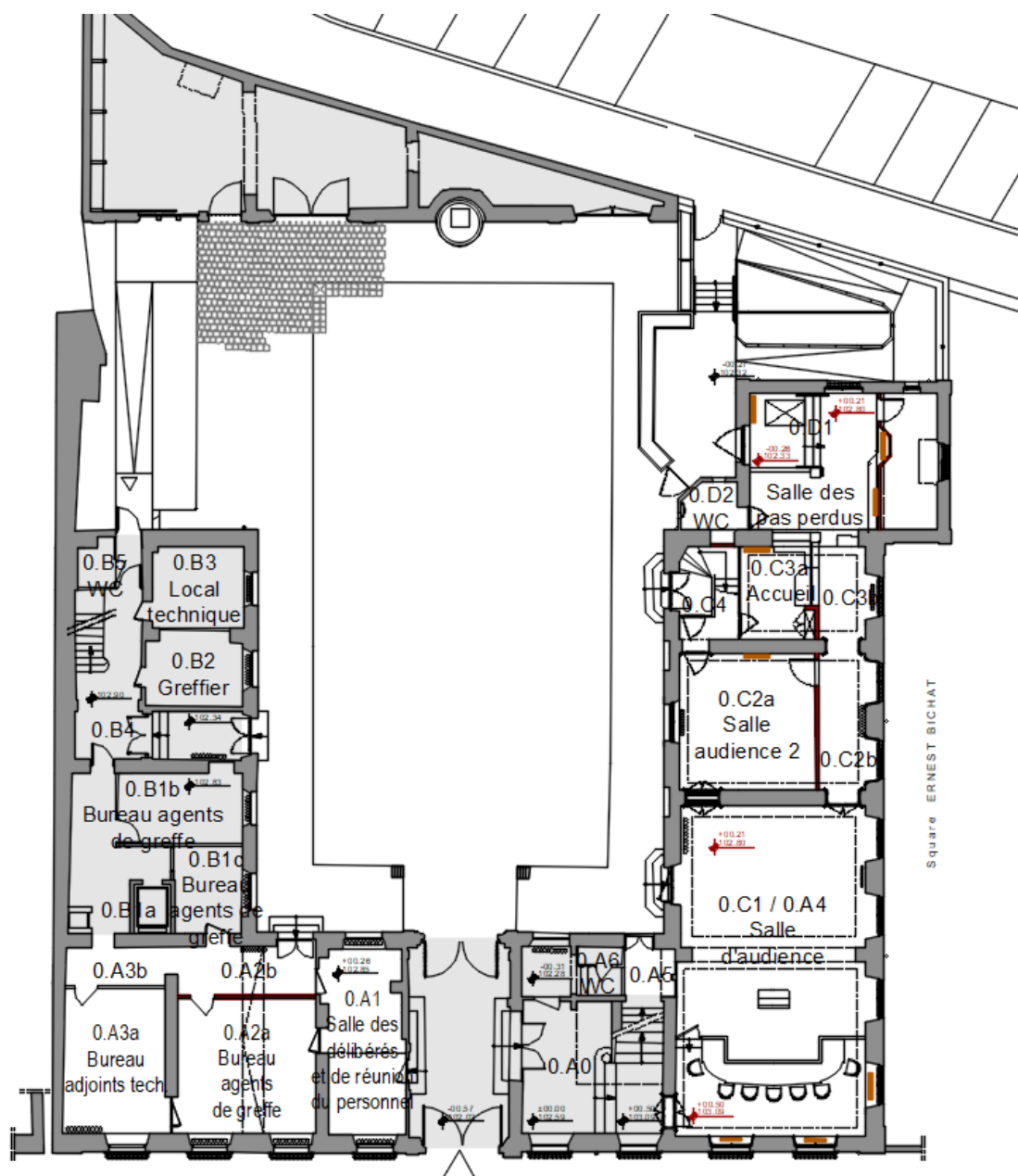
Lot 3 : peinture

Lot 4 : électricité

Lot 5 : lot chauffage / ventilation / plomberie

Lot 6 : élévateur

Le descriptif des travaux est détaillé par lots (ci-après un extrait du plan). Les parties en gris ne concernent pas le présent projet.





## **LOT 1 : MAÇONNERIES / GROS ŒUVRE / CLOISONS SECHES**

---

### **Accès public depuis la rue de la Craffe - extérieur**

Terrassement ; Forme et Drainage

Création de sol en pierre de taille - dallage en pierre pour l'espace public après la rampe ;

Aménagement des pentes d'écoulements et acheminements des eaux pluviales vers le réseau existant ;

Fourniture et pose de bacs de végétation – compris système de fixation ; hauteur 105 à 110 cm ; largeur de 65 cm ; remplissage terre végétale et plantation de charmilles ;

Éclairage extérieur ;

Vidéosurveillance et interphone (compatible PMR) au niveau du portillon existant sur la rue de la Craffe et le portillon neuf dans la cour avec report vers la banque d'accueil ;

Création d'une place de stationnement handicapé à proximité ;

### **DESCRIPTION DETAILLEE POUR L'AILE EST**

#### **Salle des pas perdus / Local avocat – « 0.D1 » - est**

Les échafaudages et les étalements nécessaires à l'exécution sont compris dans les prix unitaires.

#### **Travaux de gros œuvre :**

Démolitions cloisons, sols et plafonds en sous-sol et en rez-de chaussée

Purge des équipements techniques : électricité, plomberie, réseaux et terminaux

Renforcement structurel du mur en façade arrière côté parc : micropieux forés depuis l'intérieur et l'extérieur, têtes de pieux et barrettes en béton armé pour reprise du mur.

Réalisation d'un portique entre la salle des pas perdu et l'accueil ;

Démolition soignée de la dalle existante et de ses composantes formant le plancher du bureau en RDC (compris tous les étalements nécessaires à la dépose),

Arasement partiel des murs en pierre de taille ;

#### **Pour la pièce O.D1 salle des pas perdus :**

planchers bas et escalier en béton ;

plancher haut en poutrelle hourdi compris création d'une trappe avec échelle pour accès au sous-sol ;

#### **Travaux de second œuvre :**

Traitement des murs – traitement des parties basses des murs pour les aligner avec les parties hautes ; compris purge et relancis de moellons ;

Purge de l'enduit et application d'un enduit neuf sur la totalité des murs ;

Allège neuve en pierre de bourgogne entre le niveau 102.80 et 102.33 compris les réservations pour les luminaires ;

Revêtement du sol neuf – dallage en pierre de bourgogne – alternance de 5 bandes de largeurs différentes

Marches en contremarches neuves en pierre de bourgogne (compris traitement podotactiles en pierre naturelle par incrustation avec une pierre en contraste par rapport à la celle choisie pour le sol) ;

Création d'une voussure périphérique en placo et d'un plafond en placo ;  
Création d'une réservation dans la voussure pour l'ouverture de la fenêtre du local avocat ;

Sanitaire PMR public – « 0.D2 » - est

Dépose en démolition de l'escalier d'accès au sous-sol devenu inutilisable ;  
Bouchement de la descente d'escalier hélicoïdal par plancher neuf ;  
Bouchement de la baie entre « 0.D2 » et l'escalier « 0.C4 » permettant l'accès aux étages – cloison en plaque de plâtre avec finitions aux deux faces ;

Création du plancher neuf compris les réservations pour les fluides neufs et les existants ;  
Création du plafond neuf - plaques de plâtre hydrofuge ;  
Fourniture et pose de sol neuf : en grès cérame compris plinthes, de la faïence murale et équipements des sanitaires (lot techniques) ;  
Nettoyage des parements intérieurs en pierre de taille et réfection en recherche des joints.

Accueil – « 0.C3a » / « 0.C3b » - est

Dépose en démolition des revêtements du sol existants et des placards dans les ébrasements des portes intérieures ;  
Cloisons neuves en placo (compris isolant phonique de haute densité) hors la surface occupée par la banque d'accueil (coordination avec lot menuiserie) ;  
Revêtement du sol neuf – dallage en pierre de bourgogne – alternance de 5 bandes de largeurs différentes ;  
Plinthes neuves en pierre de taille ;

Escalier – « 0.C4 » - est :

Reprise de la dernière marche et le seuil en pierre de taille (coordinations avec lot menuiserie)

Salle d'audience n°2 – « 0.C2a » et Couloir / attente – « 0.C2b » - est

Dépose en démolition des revêtements du sol existants ;  
Création d'une cloison neuve en placo avec une isolation de haute densité ; compris les réservations pour la porte et les deux châssis d'imposte dotés de vitrage isophone ;

Fourniture et pose d'une double cloison isolante (démontable) pour l'ébrasement de la porte entre les salles d'audience « 0.C1 / 0.A4 » ; principe de pose démontable sans fixation sur les boiseries ;

Salle d'audience – « 0.A4 – 0.C1 » - est

Porte sortie de secours : Reprise de la dernière marche et le seuil en pierre de taille ; raccordement avec le sol (coordination avec lot menuiserie) ;

## **DESCRIPTION DETAILLEE POUR L'AILE OUEST**

Bureau agents de greffe – « 0.A2a » - ouest

Création d'une cloison neuve comprise la réservation pour la porte ; toutes adaptations au sol ;

Circulation - « 0.A2b » « 0.A3b »

Fourniture et pose de faux-plafonds à dalles (pour occulter les réseaux) ;

Circulation – « 0.B4 » - ouest

Reprise de la dernière marche et le seuil en pierre de taille

## LOT 2 : AGENCEMENT / MENUISERIES

---

### Extérieures :

Fourniture et pose de portillon neuf en fer forgé (largeur minimale 90 cm du passage utile) pour séparer le parvis de la cour ; compris des poteaux verticaux du support ; modénature des barreaux similaire au portillon existant et thermolaquage (laque fine texture) comprise ; contrôle d'accès et motorisation comprises ;

### DESCRIPTION DETAILLEE POUR L'AILE EST

Les échafaudages nécessaires à l'exécution sont compris dans les prix unitaires.

#### Localisation : Salle des pas perdus / Local avocat – « 0.D1 » - est

Création d'un *ensemble menuisé* de type cloison composé de :

- cloisons verticales en bois comportant des linteaux, des ouvertures comprises portes, deux bancs caissons cache radiateurs ;
- bancs avec dossier en bois pour le box d'échange ;
- faux-plafonds – support en bois avec un isolant de haute densité ;
- revêtements et finitions – panneaux avec un placage en bois massif ( finition : marqueterie verticale en bandes avec panachage de 3 à 5 essences de bois) ;
- finitions vernis ;

#### Restauration des menuiseries compris la peinture ; le vernis ou autre :

Pour les travaux sur les menuiseries intérieures et extérieures dans chaque pièce (pour les quantités et le type de travaux voir les documents graphiques)

Finition à la charge du présent lot – vernis et/ou lasure aux deux faces (compris des finitions différentes pour chaque) - porte vers le local avocat;

Fourniture et pose d'un garde-corps (système démontable) intérieur pour la fenêtre Nord (conservée en état) compte-tenu de la réhausse de sol ;

Fourniture et pose de deux mains courantes garde-corps (système démontable) intérieur pour la fenêtre Nord (conservée en état) compte-tenu de la réhausse de sol ;

*Nota : Menuiseries conservées sans travaux : fenêtre à grands carreaux et châssis métallique ;*

#### Localisation : Sanitaire PMR public – « 0.D2 » - est

Pour les travaux sur les menuiseries intérieures et extérieures dans chaque pièce (pour les quantités et le type de travaux voir les documents graphiques)

Finition à la charge du présent lot – vernis et/ou lasure aux deux faces (compris des finitions différentes pour chaque) - porte de WC ;

Chambranles neufs et/ou restauration des existants (pour les portes et les fenêtres) ;

Fourniture et pose de plaques neuves en inox pour la partie derrière les WC et inox pour les parement à l'angle derrière le lavabo ; et pour la protection de la partie basse de la porte (face intérieure) ;

Placard neuf composé d'étagères et portes (à intégrer dans l'ancien passage vers l'escalier) ;

Localisation : Accueil – « 0.C3a » / « 0.C3b » - est

Habillage en bois - tableau et linteau du portique entre les pièces « O.D1 » et « O.C3 » ;

Création d'une banque d'accueil menuisée composée de :

- Une banque accessible aux PMR (vers O.D1) - composée en partie basses de partie ouvrante de type passe document et en partie haute de châssis fixes ;
- Une banque haute - composée en partie basses de partie ouvrante de type passe document et en partie haute de châssis fixes ;

Finition : marqueterie verticale en bandes avec panachage de 3 à 5 essences de bois ;

Finition à la charge du présent lot – vernis et/ou lasure aux deux faces (compris des finitions différentes pour chaque) ;

Plinthes électrique en bois dure pour le pourtour de la pièce ;

Pour le placard dédié au tableau SSI - fourniture et pose de portes en bois pour le placard SSI ;

Pour les travaux sur les menuiseries intérieures et extérieures dans chaque pièce (pour les quantités et le type de travaux voir les documents graphiques)

Localisation : Escalier – « 0.C4 » - est :

Pour les travaux sur les menuiseries intérieures et extérieures dans chaque pièce (pour les quantités et le type de travaux voir les documents graphiques)

Localisation : Salle d'audience n°2 – « 0.C2a » et Couloir / attente – « 0.C2b » - est

Sol neuf - parquet en bois de chêne:

- Mise à niveau du support ;
- Fourniture et pose de lambourdes en chêne neuf ;
- Fourniture et pose de parquet en chêne à point de Hongrie ;

Pour les travaux sur les menuiseries intérieures et extérieures dans chaque pièce (pour les quantités et le type de travaux voir les documents graphiques)

Plinthes électrique en bois dure pour le pourtour de la pièce ;

Localisation : Salle d'audience – « 0.A4 – 0.C1 » - est

Dépose de l'estrade et du mobilier existants en démolition ;

Dépose en conservation du sol en bois (à fournir au maître d'ouvrage) ;

Dépose en démolition de tous supports ;

Sol neuf - parquet en bois de chêne:

- Mise à niveau du support ;
- Fourniture et pose de lambourdes en chêne neuf ;
- Fourniture et pose de parquet en chêne à point de Hongrie ;

Fabrication et installation d'une estrade composée de :

- un plancher posé sur plots (ou autre pose sans fixation sur le parquet neuf) nota : le niveau de l'estrade sera le même que celui du premier palier de l'escalier d'Honneur ;
- une cloison basse devant l'estrade doté d'un portillon verrouillable ;
- un *grand bureau sur l'estrade* pouvant accueillir jusqu'à 7 personnes ;
- un emmarchement pour descendre dans la salle d'audience ;



- revêtements et finitions – panneaux avec un placage en bois massif ( finition : marqueterie verticale en bandes avec panachage de 3 à 5 essences de bois) ;

Pour les trois baies situées sur le podium :

- Fourniture et pose des allèges-caissons d'ébrasements neuves – panneaux moulurés démontables devant avec grilles en laiton pour le chauffage intégrées dans une tablette en bois;
- Fourniture et pose de garde-corps intérieur pour les trois baies sur le podium - ouvrage démontable pour permettre ;

Fourniture et pose de *pupitre* ;

Plinthes électrique en bois dur pour le pourtour de la pièce ;

Pour les travaux sur les menuiseries intérieures et extérieures dans chaque pièce (pour les quantités et le type de travaux voir les documents graphiques)

## DESCRIPTION DETAILLEE POUR L'AILE OUEST

Localisation : Salle des délibérés / salle de réunion du personnel – « 0.A1 » - ouest

Dépose en démolition du mobilier et du sol existant ;

Création d'un sur plancher dans la partie vers la rue du Haut Bourgois ;

Fourniture et pose de sol neuf (linoléum compris ragréage)

Plinthes : dépose de l'existant en démolition et fourniture et pose de plinthes neuves ( plinthes électriques) et plinthes en bois neuves en fonction du besoin ; modèle de plinthe identique dans la même pièce

Pour les travaux sur les menuiseries intérieures et extérieures dans chaque pièce (pour les quantités et le type de travaux voir les documents graphiques)

Plinthes électrique en bois dur pour le pourtour de la pièce ;

Localisation : Bureau agents de greffe – « 0.A2a » - ouest

Démontage avec soin du box des avocats, transport et remontage (lieu de remontage à Nancy ;

Dépose du sol existant ;

Pour les menuiseries intérieures et extérieures dans chaque pièce (pour les quantités et le type de travaux voir les documents graphiques) – la peinture et/ou le vernis aux deux faces (compris des finitions différentes par faces) sont comprises ;

Plinthes identiques à l'existant ;

Localisation : Circulation - « 0.A2b » « 0.A3b »

Fourniture et pose de faux-plafonds à dalles (pour occulter les réseaux) – échafaudage à la charge du présent lot ;

Plinthes identiques à l'existant ;

Localisation : Circulation – « 0.B4 » - ouest

Pour les travaux sur les menuiseries intérieures et extérieures dans chaque pièce (pour les quantités et le type de travaux voir les documents graphiques)

### **LOT 3 : PEINTURE**

---

Les échafaudages nécessaires à l'exécution sont compris dans les prix unitaires.

#### **DESCRIPTION DETAILLEE POUR L'AILE EST**

Localisation : Salle des pas perdus / Local avocat – « 0.D1 » - est

Plafond – réparation et préparation du support ; mise en peinture

Murs – préparation du support (bouchements ; enduit de réparation) ; mise en peinture ;

Mise en peinture des menuiseries – porte d'accès du bâtiment

Localisation : Sanitaire PMR public – « 0.D2 » - est

Peinture uniquement sur le plafond

Localisation : Accueil – « 0.C3a » / « 0.C3b » - est

Plafond et voussure moulurée – réparation et préparation du support ; mise en peinture

Murs – préparation du support (bouchements ; enduit de réparation) ; mise en peinture

Mise en peinture des menuiseries – porte vers l'escalier ; localisation suivant les documents graphiques

Localisation : Salle d'audience n°2 – « 0.C2a » et Couloir – « 0.C2b » - est

Plafond et voussure moulurée – réparation et préparation du support ; mise en peinture

Murs – préparation du support (bouchements ; enduit de réparation) ; mise en peinture

Mise en peinture des menuiseries – 2 portes, une fenêtre et un ébrasement ; localisation suivant les documents graphiques

Localisation : Salle d'audience – « 0.A4 – 0.C1 » - est

Plafond et voussure moulurée – réparation et préparation du support ; mise en peinture

Murs – préparation du support (bouchements ; enduit de réparation) ; mise en peinture

Mise en peinture des menuiseries – 4 portes et un ébrasement ; localisation suivant les documents graphiques

#### **DESCRIPTION DETAILLEE POUR L'AILE OUEST**

Localisation : Salle des délibérés / salle de réunion du personnel – « 0.A1 » - ouest

Plafond – réparation et préparation du support ; mise en peinture

Murs – préparation du support (bouchements ; enduit de réparation) ; mise en peinture

Localisation : Bureau agents de greffe – « 0.A2a » - ouest

Cloison neuve – préparation du support ; mise en peinture